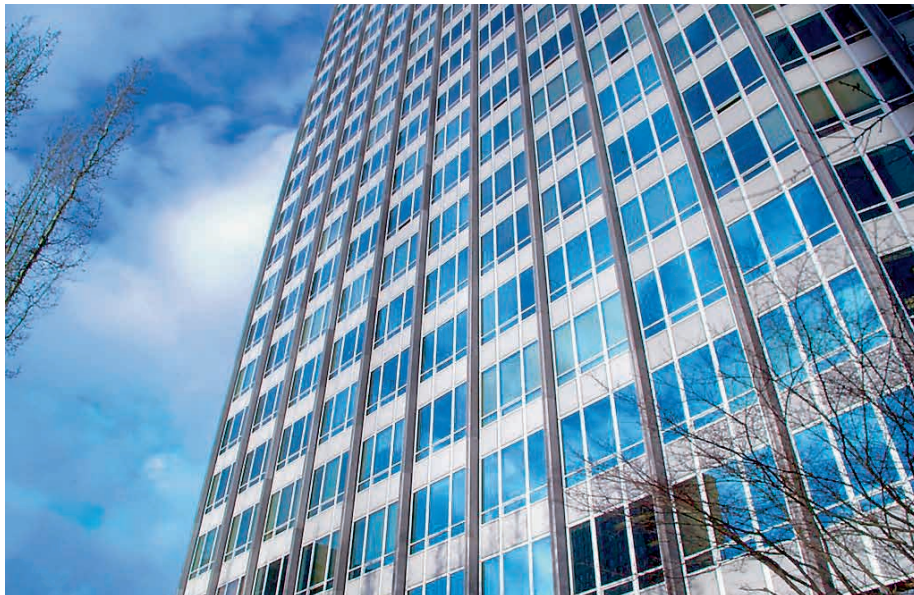


Livrările de vitraje arhitecturale, limitate de modificarea raportului cerere/ofertă

Primii factori care au avut o contribuție semnificativă la declinul pieței locale de sticlă au fost constituiți de majorările repetate ale prețului resurselor energetice (gaze naturale și electricitate), consemnate în perioada anilor 2005-2007. Creșterile exagerate ale costurilor de producție au generat restructurarea unor companii autohtone implicate în producția de vitraje pentru aplicații arhitecturale, unele dintre acestea reușind, totuși, să-și relanseze activitatea, specializându-se în procesarea geamului. Societățile care au rezistat în branșa specifică, în intervalul menționat anterior, sunt amenințate, în prezent, de scăderea comenzilor, multe fiind obligate să aplice diverse măsuri de susținere a afacerilor în condiții de rentabilitate. Pierderile înregistrate în ultima perioadă, cumulate cu deprecierea cererii atât pe plan intern, cât și din punct de vedere al exportului, determină reducerea activității companiilor autohtone, concomitent cu diminuarea producției. Astfel, pe piața din România vor mai comercializa sticlă doar marile corporații internaționale consacrate și distribuitorii acestora.



La nivel global, cele patru corporații binecunoscute, respectiv Asahi Group, NSG Group, Saint Gobain și Guardian Industries, asigură peste 60% din cantitatea necesară de sticlă float pentru construcții și, în același timp, 75% din vitrajele utilizate în industria auto. Conform unui studiu realizat recent de analiștii internaționali, la reabilitarea clădirilor se întrebuițează 40% din producția mondială de sticlă arhitecturală, în statele dezvoltate înlocuirea părților vitrate ale imobilelor rezidențiale efectuându-se la fiecare 10 ani sau la cel mult 20 de ani. În 2006, la nivel mondial, cererea de sticlă atingea 50 de milioane de tone, din care peste 70% reprezentau comenzile efectuate de beneficiari din statele europene, din China și America de Nord. Dintre acestea, numai clienții din China constituiau aproximativ 40% din total, în timp ce, la nivel european, se utilizau peste 10 milioane de tone de sticlă float, fabricată de 9 mari companii (Saint-Gobain Glass, Asahi Glass Company, NSG Group (Pilkington), Guardian, Şişecam, Euroglas, Schott Glas, Sangalli și Interpane). Procesele de prelucrare a sticlei (inclusiv producția de geam termoizolant) constituie atribuțiile unor companii locale (independente),

Saint Gobain, AGC, Guardian și NSG implicându-se major doar în fabricarea sticlei. Potrivit evoluției segmentului de piață specific în ultimii ani, se consideră că, la nivel mondial, cererea de sticlă float are o marjă de creștere de aproximativ 4,8% pe an, în 2008 aceasta depășind media din sector și ajungând la 6%. Anul acesta, piața de vitraje clare ar putea avea un volum cantitativ de 53 milioane de tone (evaluat strict din punct de vedere al cererii). Pentru îndeplinirea comenzilor, care pot avea o sporire maximă de 7%/an, până în 2010 este necesar ca în industria sticlei să fie inaugurate 120 de linii de fabricație, încă din 2007 echipamentele existente fiind utilizate la circa 93% din capacitate. În Europa, cu precădere la nivelul statelor membre UE, perioada 2001-2002 a fost caracterizată de o scădere a comenzilor, care se situau la circa 9 milioane de tone. Aceste cifre au rămas relativ neschimbate în intervalul 2003 și 2005, iar în 2006 a avut loc o creștere neașteptată a cererii de vitraje. Din 2007 a început să se resimtă o reducere a vânzărilor, trend ce a continuat și anul trecut. Astfel, în 2009, ca urmare a înăsprii condițiilor de creditare și a lipsei dinamicii din sectorul de construcții, cererea se va tempera progresiv.

Branșa producătorilor de sticlă, afectată de recesiune

Potrivit informațiilor furnizate de specialiști, în 2008 piața autohtonă de sticlă a totalizat circa 100 milioane de euro, aproximativ 50% din comenzile de sortimente float fiind îndeplinite de compania Saint-Gobain

Glass România. În ceea ce privește branșa producătorilor de geam termoizolant, în ultimele luni s-a înregistrat o scădere puternică a cererii pe plan intern. Blocarea sectorului de construcții a generat scăderea cererii de tâmplărie/fațade cortină și, implicit, a cantităților de vitraje utilizate la marile proiecte. Totodată, regresul industriei auto - Dacia Pitești fiind, în prezent, cel mai mare consumator de sticlă din România - a contribuit la declinul acestui segment. Astfel, s-a creat un cerc vicios, care se va menține până la deblocarea lichidităților sau până la facilitarea accesului la surse de finanțare, necesare continuării investițiilor în dezvoltare. Potrivit reprezentanților Organizației Patronale a Industriei Sticlei și Ceramicii Fine (STICEF), activitatea industriei naționale de profil a scăzut, anul trecut, cu 7% față de 2007. Pe fondul restrângerii numărului de proiecte și lucrări de anvergură, pe parcursul lui 2009 s-a remarcat o continuare a tendințelor descendente. "Producătorii autohtoni din domeniu au solicitat, în repetate rânduri, sprijinul instituțiilor de stat responsabile, pentru salvarea acestui sector atât prin intermediul asociațiilor patronale la care sunt afiliați, cât și prin cererile de modificare a hotărârilor guvernului, care le periclitau sau le îngreunau activitatea. Firmele din branșă încă mai speră că programul de reabilitare termică ar putea constitui un suport pentru sectorul tâmplăriei, în pofida faptului că proiectul a fost demarat cu mult timp în urmă, iar rezultatele sunt nesemnificative, în comparație cu amploarea anunțată a programului", se mai arată în documentul