



PRIORITĂȚI PENTRU BUCUREȘTI



2020-2024



IONUȚ SIMION

Președinte

Camera de Comerț Americană
în România

În numele Camerei de Comerț Americane în România (AmCham România), am plăcerea să vă supun atenției documentul **Priorități pentru București**, cel mai nou set de recomandări care se înscrie în seria demersurilor AmCham privind identificarea și promovarea priorităților strategice pentru dezvoltarea, creșterea competitivității și relansarea economică a României.

Priorități pentru București este rezultatul consultării cu membrii organizației noastre, în spiritul angajamentului asumat pentru încurajarea și participarea la dialogul public-privat transparent și constructiv, în jurul temelor de importanță strategică pentru economia și societatea românească.

După modelul documentului **Priorități pentru România** pe care l-am adus în atenția candidaților la alegerile prezidențiale și parlamentare încă din anul 2008, **Priorități pentru București** este un set de recomandări dedicat de această dată capitalei, centrul politic, administrativ și economic al României, care găzduiește sediile a 85% dintre companiile membre AmCham, având astfel un impact direct asupra operațiunilor lor și asupra calității vieții celor aproximativ 200.000 de angajați ai acestora, care locuiesc și lucrează în București și în zonele limitrofe.

Priorități pentru București evidențiază domeniile strategice pentru dezvoltarea sustenabilă a capitalei și propune o serie de măsuri prioritare în viziunea AmCham, necesare pentru a rezolva probleme sistemice și persistente, care opresc sau îngreunează eforturile de îmbunătățire a calității vieții locuitorilor Bucureștiului, utilizarea eficientă a întregului potențial de dezvoltare a capitalei și a re poziționării acesteia în plan regional, european și global.

Documentul reprezintă o invitație la colaborare și cooperare inter-instituțională, pentru promovarea, dezvoltarea și implementarea cu succes a proiectelor strategice de care Municipiul București are nevoie pentru a crește standardul de calitate a vieții pentru bucureșteni și pentru a oferi noi oportunități de dezvoltare a activităților economice din capitală.

Credem că este nevoie, mai mult decât oricând, de consens, colaborare și perseverență în ceea ce privește direcțiile viitoare pentru dezvoltarea Bucureștiului. Numai o abordare integrată, transparentă și inter-instituțională poate aduce rezultate concrete în beneficiul bucureștenilor.

În numele comunității AmCham România, propunem acest document ca un punct de plecare pentru eforturile viitoarei administrații publice locale de a calibra și implementa o **strategie coerentă de valorificare a potențialului de dezvoltare a Municipiului București într-o capitală europeană modernă, prosperă, atractivă, competitivă și sustenabilă, care să asigure bunăstarea cetățenilor ei.**

Priorități pentru București este în egală măsură un apel la angajamentul ferm al tuturor celor implicați, pentru îndeplinirea cu responsabilitate a misiunii pe care și-o asumă pentru București!

CONȚINUT

SUMAR EXECUTIV	4
I. BUCUREȘTI ÎN CONTEXT GLOBAL ȘI EUROPEAN	5
II. PRIORITĂȚI TRANSVERSALE	9
III. PRIORITĂȚI SECTORIALE	13
● MEDIUL ȘI SUSTENABILITATEA	14
● UTILITĂȚILE PUBLICE	17
● SĂNĂTATEA	19
● EDUCAȚIA	21
● TRAFIC – INFRASTRUCTURĂ RUTIERĂ	23
● TRAFICUL – TRANSPORTUL PUBLIC	26
● URBANISM	29
● TURISM ȘI CULTURĂ	31
● MEDIUL DE AFACERI ȘI PIAȚA MUNCII	33
CONCLUZII	34
DESPRE AMCHAM ROMÂNIA	36



BUCUREȘTI PRIORITĂȚI 2020-2024



PRIORITĂȚI PENTRU BUCUREȘTI reprezintă un exercițiu de reflecție demarat la nivelul Camerei de Comerț Americane în România (AmCham România) în spiritul angajamentului comunității noastre de afaceri de a sprijini un cadru de **dialog transparent și constructiv în jurul problematicilor de importanță strategică pentru societatea și economia românească**. Prezentul document articulează viziunea membrilor AmCham România cu privire la provocările și oportunitățile asociate dinamicii actuale la nivelul capitalei țării și își propune să ofere un set de direcții și recomandări în sprijinul viitoarei administrații locale. Acestea se referă la prioritizarea acțiunilor și investițiilor subsumate unui proiect strategic de valorificare a potențialului de dezvoltare al Bucureștiului, precum și la re poziționarea sa la nivel european și global.

Primul capitol realizează o analiză de context cu privire la **poziționarea actuală a Bucureștiului la nivel global și european**, prin raportare la trei studii de notorietate care măsoară calitatea vieții (**Mercer – 2019 Quality of Living City Rankings, Numbeo – 2019 Quality of Life Index, Comisia Europeană – Quality of Life in European Cities, 2015**). Metodologiile celor trei studii substanțiază o abordare bazată pe o combinație de indicatori cu privire la nouă domenii care vizează atât sectoare de activitate majore, cât și factori determinanți ai percepției cetățenilor cu privire la calitatea vieții. Toate cele trei analize concluzionează că **Municipiul București se află la jumătatea clasamentului global și pe unul din ultimele locuri în Europa din punct de vedere al indicelui de calitate a vieții**.

Cel de-al doilea capitol dezvoltă o serie de **recomandări transversale și sectoriale**, elaborate de către membrii AmCham România cu privire la principalele domenii strategice pentru dezvoltarea și creșterea competitivității orașului în raport cu alte capitale la nivel european și internațional. Una dintre prioritățile majore este **digitalizarea administrației locale și transparentizarea activității în vederea îmbunătățirii interacțiunii dintre cetățean și instituțiile publice**.

Totodată, recomandăm elaborarea unei **strategii de dezvoltare urbană multisectorială**, pe termen mediu și lung, cu o ierarhizare a priorităților, o planificare a proiectelor concrete și cu indicatori măsurabili, ca un integrator al măsurilor menite să sprijine valorificarea potențialului de transformare a Bucureștiului într-un loc mai bun pentru cetățenii săi, o destinație atractivă pentru investitori și un pol de dezvoltare la nivel regional.

Nu în ultimul rând, **recomandările sectoriale** se referă la domenii precum infrastructură, mediu și sustenabilitate, energie și utilități publice, sănătate, educație, cultură, urbanism, turism, mediul de afaceri și piața muncii.



I. BUCUREȘTI ÎN CONTEXT GLOBAL ȘI EUROPEAN



BUCUREȘTI
PRIORITĂȚI
2020-2024

AMCHAM
ROMANIA
AMERICAN CHAMBER OF COMMERCE IN ROMANIA



Pentru a înțelege unde se află Bucureștiul la nivel global și european din punct de vedere al calității vieții, am analizat o serie de studii realizate de Mercer, Numbeo și Comisia Europeană. Cele trei studii au rezultate similare, București fiind plasat la mijlocul clasamentului global și pe ultimele locuri în clasamentul european. Aceste studii analizează o combinație de indicatori care se referă la nouă domenii, după cum urmează:

Agenția de cercetare	Clasament global	Clasament european
Mercer	1 — 109 — 231	1 — 46 — 56 1 — 27 — 28
Numbeo	1 — 179 — 246	1 — 71 — 87 1 — 27 — 28
Comisia Europeană		1 — 26 — 28

- Cele trei studii realizate de Mercer, Numbeo și Comisia Europeană se aliniază atât la nivel global cât și la nivel european
- București se află la jumătatea clasamentului la nivel global din punct de vedere al calității vieții
- București se află la finalul clasamentului european, ocupând penultimul loc în topul capitalelor din UE din punct de vedere al aceluiași indicator

Sursa: Mercer; Numbeo; Comisia Europeana; BCG Analysis.

- **Mediu și sustenabilitate**, care iau în considerare nivelul de poluare a aerului și a apei, precum și cantitatea de deșeuri colectate și, la modul general, nivelul de satisfacție a cetățenilor privind curățenia din oraș.
- **Sănătate**, care măsoară aptitudinile și competența personalului medical, viteza de recoltare și procesare a analizelor, calitatea echipamentului pentru diagnostic și tratament, comportamentul personalului medical în raport cu pacientul, gradul de satisfacție în ceea ce privește timpul de așteptare în unitățile medicale, nivelul costului pentru pacient și amplasarea convenabilă a unităților medicale.
- **Educație**, care măsoară nivelul de calitate a facilităților educaționale din sistem și nivelul de satisfacție a cetățenilor privind serviciile de educație oferite.
- **Infrastructura rutieră**, care include timpul petrecut de cetățeni în trafic, precum și satisfacția cetățenilor privind starea drumurilor.
- **Transport public**, măsurat pe baza timpului de tranzit pentru o călătorie, distanța medie a călătoriei, accesibilitatea liniilor de

transport și satisfacția generală a locuitorilor privind actualul sistem de transport.

- **Urbanistică, recreere, parcuri și cultură**, care măsoară nivelul general de satisfacție a cetățenilor privind întreținerea clădirilor din oraș, numărul de parcuri și calitatea acestora, facilitățile sportive și numărul de evenimente culturale anuale.
- **Calitatea serviciilor publice**, care include nivelul de satisfacție a cetățenilor privind serviciile publice oferite de municipalitate.
- **Mediul de afaceri și piața muncii**, care includ posibilitățile de angajare, rata șomajului și acordarea beneficiilor sociale.
- **Costul de viață și incluziunea socială**, care măsoară prețurile alimentelor, costul de transport, prețul la utilități, chiria lunară, prețul apartamentelor, venitul net, prețurile restaurantelor locale, costul activităților sportive și de relaxare, costul grădinițelor pentru copii sau prețul pentru îmbrăcăminte. În același timp incluziunea socială măsoară nivelul ajutoarelor sociale acordate categoriilor defavorizate.



La un nivel granular, poziționarea Bucureștiului pe aceste nouă dimensiuni este următoarea:

Priorizare	Scor Numbeo	Scor Comisia UE	Observații
1. Mediu și sustenabilitate	28/28	27/28	→ Poluarea aerului este cea mai ridicată comparativ cu celelalte capitale din UE, fiind principalul motiv de nemulțumire al bucureștenilor în domeniul mediu- sustenabilitate
2. Sănătate	27/28	25/28	→ Principala nemulțumire a pacienților este legată de timpul mare de așteptare → Aparatura medicală învechită este un alt element de nemulțumire în ceea ce privește sistemul medical
3. Educație	—	27/28	→ Bucureștenii sunt nemulțumiți de pregătirea cadrelor didactice → Infrastructura de educație de asemenea poate fi îmbunătățită
4. Infrastructură rutieră	27/28	24/28	→ Traficul din București a crescut în mod constant în ultimii ani → Infrastructura rutieră este deficitară și necesită îmbunătățiri urgente
5. Transport public	—	25/28	→ Transportul public trebuie adaptat în mod constant având în vedere dezvoltarea continuă a Bucureștiului
6. Urbanistică, recreere, parcuri și cultură	—	23/28	→ Densitatea spațiilor verzi prezintă potențial mare de îmbunătățire → Organizarea și diversificarea evenimentelor culturale ar putea crește vizibilitatea actuală a capitalei
7. Calitatea serviciilor publice	—	20/28	→ Lipsa digitalizării este una dintre problemele critice la ora actuală → Cetățenii solicită o transparență mai mare la nivelul administrației publice
8. Mediul de afaceri și șomaj	—	19/28	→ Capitala este bine poziționată din punct de vedere al ușurinței în găsirea unui loc de muncă → Dezvoltarea economică a orașului ar putea fi axată pe atragerea industriilor cu valoare adăugată mare
9. Costul de viață și incluziunea socială	—	1/28	→ București are un cost de viață mic comparativ cu alte orașe europene → Este necesară reanalizarea modului de ajutorare a categoriilor defavorizate

Sursa: Numbeo; Comisia Europeana; BCG Analysis.



În termeni relativi, Bucureștiul este deficitar în anumite domenii precum mediu și sustenabilitate, sănătate, educație, infrastructură rutieră și transport public, în timp ce ocupă o poziție favorabilă, cu potențial de îmbunătățire, în domenii precum:

- **Calitatea serviciilor publice:** Bucureștiul se află aproape de jumătatea clasamentului din acest punct de vedere, dar totuși există un potențial semnificativ de îmbunătățire, în primul rând prin digitalizare și în al doilea rând printr-o mai mare implicare a cetățenilor în procesul decizional.
- **PIB/capita și salariul mediu:** Bucureștiul este semnificativ peste media României din punct de vedere al PIB/capita și salariul mediu, reflectând numărul mare de investitori ale căror sedii centrale sunt în București. Potențialul de dezvoltare există în continuare, având în vedere concentrarea mare de universități din oraș, care pregătesc anual un număr mare de persoane cu nivel ridicat de pregătire, precum și baza mare de talent la modul general, disponibilă în București; dezvoltarea ar putea fi axată în special pe industrii cu valoare adăugată mare, cum ar fi sectoarele de cercetare și dezvoltare, IT și inovație.
- **Accesibilitatea (affordability):** Având în vedere nivelul salarial semnificativ mai mare în comparație cu media națională precum și costul de viață relativ scăzut față de aproape toate celelalte capitale europene, Bucureștiul ocupă un loc de frunte din punct de vedere al accesibilității (affordability) la nivel european. Totuși, întrucât diferențele sociale continuă să crească, domeniul incluziunii sociale rămâne o arie de acțiune prioritară, unde ar trebui să fie reanalizate categoriile defavorizate și modul de alocare a diverselor forme de sprijin (locuințe sociale, procese de integrare în societate, programe de reconversie profesională, subvenții etc.)

II. PRIORITĂȚI TRANSVERSALE



BUCHUREȘTI
PRIORITĂȚI
2020-2024

ROMANIA
AMCHAM
AMERICAN CHAMBER OF COMMERCE IN ROMANIA



- ✓ **COLABORAREA ȘI COOPERAREA INTER-INSTIȚIONALĂ A TUTUROR FACTORILOR DE DECIZIE** pentru promovarea, dezvoltarea și implementarea cu succes a proiectelor strategice de care Bucureștiul are nevoie urgentă și care trenează de mulți ani, dar și pentru implementarea acelor proiecte oportune care vor transforma capitala într-un pol de dezvoltare regional și european. **Este nevoie, mai mult decât oricând, de consens, colaborare și perseverență în ceea ce privește direcțiile viitoare pentru dezvoltarea Bucureștiului. Numai o abordare integrată, transpartinică și inter-instituțională poate aduce rezultate concrete, cu efecte pozitive pentru București.**

Așa cum se arată și în document, Bucureștiul are nevoie urgentă de implementarea unor proiecte esențiale (digitalizare, decongestionare trafic, depoluare etc.), dar și a unor proiecte pentru valorificarea potențialului subutilizat până în prezent al capitalei (cercetare-dezvoltare-inovare, turism, cultură etc.). Cu toate acestea, știm că multe dintre proiectele și prioritățile menționate nu sunt gestionate exclusiv de Primăria Municipiului București. Considerăm că actuala organizare administrativă a capitalei și întârzierea cu care ne confruntăm în implementarea multor proiecte, impun o colaborare de bună-credință, transpartinică și inter-instituțională pentru binele Bucureștiului.

- ✓ **Digitalizarea administrației publice locale și a interacțiunii cu instituțiile administrației publice locale**, inclusiv prin interconectarea bazelor de date ale acestor instituții.
 - **Utilizarea unor mijloace de identificare electronică partajate la nivelul tuturor instituțiilor administrației publice locale** pentru a crește eficiența și calitatea serviciilor oferite de administrația publică locală.
 - **Implementarea unei platforme unice de comunicare și relaționare cu instituțiile administrației publice locale** de tipul *one-stop shop*. Platforma poate integra asistenți virtuali și soluții pentru managementul proceselor și documentelor, care vor conduce la creșterea transparenței administrației locale, precum și la o mai bună monitorizare a fluxurilor de aprobări, atât pentru cetățeni și companii, cât și pentru autorități.
 - **Implementarea într-un mod sistematic a conceptelor Smart City**, precum utilizarea și analiza Big Data pentru o informare mai bună și pentru evaluarea mai multor factori înainte de adoptarea unei decizii, dar și pentru o flexibilitate mai mare și un răspuns mai rapid în cazul unor evenimente neașteptate.
 - **Emiterea (și) online** a tuturor avizelor, autorizațiilor, certificatelor sau oricăror altor documente solicitate Primăriei de către cetățeni sau companii.
- ✓ **Profesionalizarea urgentă a administrației publice locale** prin atragerea, formarea și retenția de angajați competenți. Implementarea unei viziuni coerente și integrate pentru București, dar și a unor proiecte concrete, cu efecte pozitive semnificative în viața economică și socială a capitalei se pot face doar cu oameni bine pregătiți, profesioniști, specialiști în domeniile pe care le gestionează.
- ✓ **Înființarea zonei metropolitane București** pentru a permite dezvoltarea integrată a teritoriului periurban și extinderea controlată a orașului pe orizontală.

În prezent, Bucureștiul este unul dintre cele mai dense orașe din Uniunea Europeană, fiind clasat pe locul patru în rândul capitalelor europene ca densitate a populației, după Paris, Londra și Atena, cu aproape 10.000 de locuitori/km². Însă, la o echivalare la nivelul organizării în profil teritorial, Bucureștiul s-ar putea situa, foarte probabil, pe locul al doilea, după capitala franceză.



- ✔ **Derularea unor programe de combatere a corupției pentru dezvoltarea unui climat de încredere între investitorii privați și autoritățile publice.** În acest sens, digitalizarea serviciilor publice va avea un rol esențial.
- ✔ **Elaborarea și implementarea unei strategii de dezvoltare urbană multisectorială, pe termen mediu și lung a Bucureștiului,** cu o ierarhizare a priorităților, o planificare a proiectelor concrete și indicatori măsurabili.
- ✔ **Creșterea transparenței cu privire la activitatea administrației publice locale** prin sistematizarea și actualizarea constantă a conținutului website-urilor Primăriei Generale a Municipiului București și primăriilor de sector.
- ✔ **Introducerea bugetării participative** pentru a stimula implicarea activă a cetățenilor în semnalarea nevoilor, problemelor și proiectelor prioritare ale orașului și identificarea celor mai bune soluții. O astfel de abordare este aplicată deja cu succes la Brașov, Cluj-Napoca și Sibiu.
- ✔ **Asumarea rolului de lider în integrarea politicilor europene și utilizarea fondurilor europene pentru atingerea obiectivelor de dezvoltare a Bucureștiului.** Priorități de politici europene, precum reducerea emisiilor de gaze cu efect de seră, creșterea eficienței energetice, încurajarea producerii și utilizării energiei din resurse regenerabile, digitalizarea economiei și încurajarea antreprenoriatului, sunt esențiale pentru susținerea dinamismului economiei capitalei.
- ✔ **Prioritizarea cercetării, dezvoltării și inovării în planurile de dezvoltare a Bucureștiului.** Proximitatea capitalei față de una dintre cele mai importante infrastructuri pan-europene de cercetare, respectiv *Extreme Light Infrastructure Nuclear Physics (ELI-NP)*, dar și mediul universitar dinamic și prezența celor mai importante companii din țară pe teritoriul său administrativ, oferă ingredientele necesare dezvoltării unor hub-uri care să reunească actorii esențiali ai ecosistemelor de inovare. Rolul administrației este esențial în crearea și dezvoltarea de infrastructuri fizice și sociale care să ofere suportul acestor dezvoltări. Așa cum au demonstrat proiecte de succes la nivel european, utilizarea fondurilor europene, precum și a resurselor private în dezvoltarea acestor activități contribuie la succesul acestor demersuri.
- Stimularea inovației prin **înființarea unui centru de inovare colaborativă** – primărie, mediu de afaceri, universități, cetățeni – care să ofere un cadru de analiză și calibrare a priorităților, identificarea de soluții creative și inteligente pentru problemele și provocările orașului și o platformă deschisă pentru încurajarea inițiativelor antreprenoriale, dezbateri și analiză de impact.
- ✔ **Implicarea activă a Primăriei în modernizarea și simplificarea procedurilor privind acordarea autorizațiilor de funcționare pentru agenții economici și adoptarea unor reglementări unitare la nivelul Bucureștiului** pentru a facilita dezvoltarea activităților economice la nivelul municipiului și pentru a susține crearea de noi locuri de muncă.

România are reglementări extrem de restrictive față de media țărilor Uniunii Europene, în ceea ce privește procesul de autorizare și numărul de permise necesare funcționării unei activități economice, caracterizate de birocrație excesivă și complexă. Raportul **Doing Business 2020** al Băncii Mondiale plasează România pe ultimele locuri din Uniunea Europeană în ceea ce privește aceste reglementări, în condițiile în care, la nivelul capitalei, fiecare primărie de sector are propriul set de documente solicitate pentru emiterea sau prelungirea acordurilor de funcționare, a autorizațiilor de construcție sau a certificatelor de urbanism. Problemele cu actualul sistem de licențiere au impact negativ asupra tuturor sectoarelor economiei, afectând antreprenoriatul, investițiile și productivitatea economiei în ansamblu.



✓ Finalizarea unor proiecte majore începute, de-a lungul anilor, de administrațiile locale.

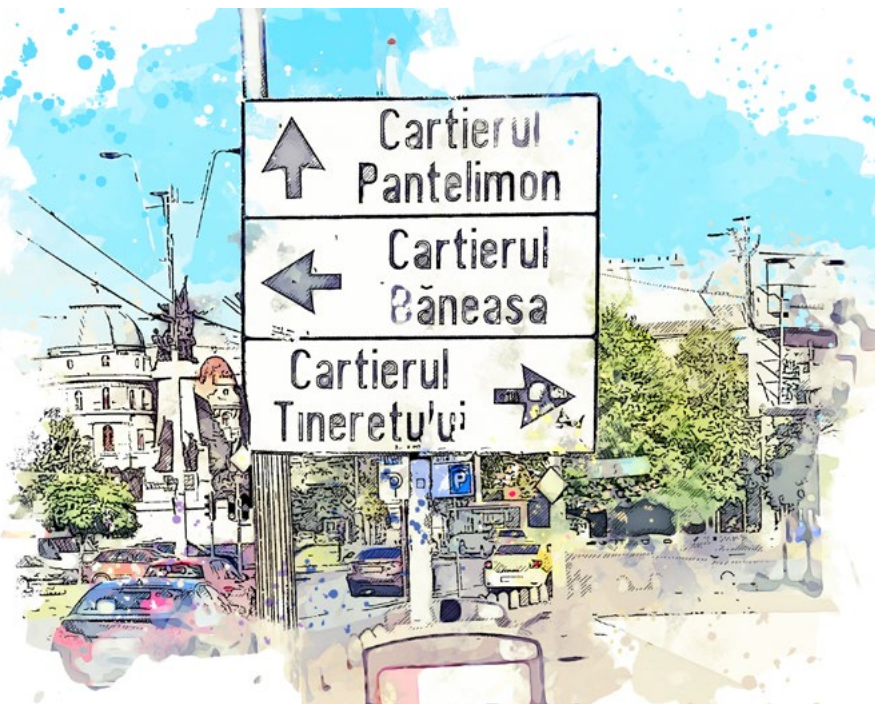
În spiritul angajamentului multianual, transparent pentru dezvoltarea durabilă a Bucureștiului și rezolvarea problemelor persistente care au încetinit progresul capitalei și au împiedicat utilizarea întregului potențial de dezvoltare a Bucureștiului, se impune **finalizarea unor proiecte majore, începute de-a lungul anilor de administrațiile locale.**

Printre proiectele aflate în diferite stadii de implementare, care ar trebui finalizate cu prioritate, amintim pasajul Ciurel și penetrația Splaiul Independenței – Ciurel – Autostrada București-Pitești – Nodul Virtuții, pasajul Doamna Ghica, lărgirea străzii Prelungirea Ghencea, reabilitarea Podului Grant, reabilitarea Podului Constanța și structura park & ride de pe Șoseaua Pantelimon.

Finalizarea acestor proiecte, prea mult așteptată de locuitorii capitalei și de mediul local de afaceri, este esențială atât pentru valorificarea potențialului de dezvoltare a Bucureștiului, cât și pentru creșterea încrederii locuitorilor capitalei în administrația locală. Finalizarea acestor proiecte, pe lângă beneficiile imediate, ar demonstra coerență și perseverență în implementarea unei strategii de dezvoltare a Bucureștiului, pe termen lung.



III. PRIORITĂȚI SECTORIALE



- MEDIUL ȘI SUSTENABILITATEA
- UTILITĂȚILE PUBLICE
- SĂNĂTATEA
- EDUCAȚIA
- TRAFIC - INFRASTRUCTURĂ RUTIERĂ
- TRANSPORTUL PUBLIC
- URBANISM
- TURISM ȘI CULTURĂ
- MEDIUL DE AFACERI ȘI PIAȚA MUNCII



BUCUREȘTI
PRIORITĂȚI
2020-2024



III. PRIORITĂȚI SECTORIALE:
● MEDIUL ȘI SUSTENABILITATEA



BUCUREȘTI
PRIORITĂȚI
2020-2024

AMCHAM
ROMANIA
AMERICAN CHAMBER OF COMMERCE IN ROMANIA

III. PRIORITĂȚI SECTORIALE: ● MEDIUL ȘI SUSTENABILITATEA



BUCUREȘTI
PRIORITĂȚI
2020-2024



- ✓ **Dezvoltarea unor programe integrate pentru prevenirea și controlul poluării urbane, cu accent pe reducerea poluării atmosferice, printre care:**
 - **Investiții în infrastructura de măsurare** mult mai granulară și în timp real a nivelului de poluare, prin sisteme de senzori; aceștia pot fi utilizați și pentru identificarea, în timp real, a surselor de poluare și autosesizarea autorităților de control.
 - **Introducerea unui sistem de taxare a poluatorilor**, începând de la mașinile cu nivel mare de poluare până la poluatorii industriali. Complementar, se pot adopta măsuri stricte de control al traficului în zone care înregistrează valori de poluare apropiate sau peste limitele admise.
 - **Reducerea numărului de autoturisme** în oraș ca urmare a eficientizării și modernizării transportului în comun, înființării/extinderii pistelor de biciclete, construirii parcurilor la intrarea în oraș și în interiorul acestuia, extinderii metroului și construirii unor linii de tren urban.
 - Derularea unor **programe de educare a cetățenilor** cu privire la efectele nocive ale poluării și la comportamentele care ar trebui corectate pentru a reduce poluarea.
 - Dezvoltarea unor **proiecte de reîmpădurire** pentru reducerea cantității de dioxid de carbon, având în vedere în special terenurile care au fost contaminate în trecut.
- ✓ **Crearea unei culturi privind economia circulară la nivelul comunității și implementarea unui sistem pentru gestionarea eficientă a deșeurilor, care să stimuleze colectarea selectivă, reutilizarea, reciclarea și alte forme de valorificare, prin:**
 - **Încurajarea apariției unor hub-uri de economie circulară** prin promovarea conceptului de economie circulară și prezentarea unor modele de succes existente în comunități din alte orașe europene precum Barcelona, Goteborg, Glasgow sau Amsterdam.



- Derularea unor **programe de educație**, în parteneriat cu societatea civilă, pentru promovarea economiei circulare și a importanței reciclării în rândul cetățenilor.
- **Îmbunătățirea infrastructurii de colectare a deșeurilor** prin multiplicarea punctelor de colectare și amplasarea lor echilibrată la nivelul sectoarelor și în zonele intens populate, dezvoltarea unor standarde și a unui sistem de colectare selectivă a deșeurilor menajere și organizarea unor centre de colectare pentru diferite tipuri de deșeuri, la periferia orașului. În subsidiar, stabilirea unor sancțiuni contravenționale pentru nerespectarea cerințelor privind colectarea selectivă.
- Implementarea unui program pentru **reciclarea deșeurilor menajere**, completat de compostarea și/sau incinerarea fracției organice.
- ✓ **Încurajarea transformării Bucureștiului într-o capitală verde**
 - Asumarea unor ținte clare pentru **extinderea suprafețelor verzi** din București, prin înființarea de noi parcuri, zone recreționale verzi și soluții inovative tip natură urbană, cu obiectivul de a îmbunătăți calitatea vieții locuitorilor și a aerului.

III. PRIORITĂȚI SECTORIALE: ● MEDIUL ȘI SUSTENABILITATEA



BUCUREȘTI
PRIORITĂȚI
2020-2024

ROMANIA
AMCHAM
AMERICAN CHAMBER OF COMMERCE IN ROMANIA

- Introducerea unei **scheme de încurajare a construirii de clădiri verzi** (spre exemplu, prin deduceri fiscale). În prezent, astfel de scheme sunt implementate în Cluj-Napoca, Timișoara, Iași și sunt necesare și în București, orașul cu cel mai mare potențial pentru clădiri verzi.
- **Profesionalizarea departamentului/personalului responsabil pentru plantarea, toaletarea și îngrijirea arborilor, precum și a spațiilor verzi.**
- **Replantarea arborilor**, pe marile artere și nu numai, în locul celor uscați, ca urmare a toaletărilor excesive aplicate nesupravegheat. **Utilizarea irigațiilor inteligente** pentru îngrijirea arborilor nou-plantați care, în foarte multe cazuri, se usucă.

- ✓ **Finalizarea stației de epurare a apei de la Glina, pentru epurarea în totalitate a apei uzate, până la treapta terțiară.**

Poluarea aerului este considerată drept principalul risc generat de mediu pentru sănătatea publică la nivelul Uniunii Europene. Potrivit statisticilor Organizației Mondiale a Sănătății, România este pe locul 2 la nivelul Uniunii Europene, după Bulgaria, în ceea ce privește numărul de ani de viață sănătoasă pierduți din cauza poluării aerului, la sută de locuitori, în timp ce Bucureștiul se află pe locul 12 din 97 în clasamentul celor mai poluate orașe din Europa și pe locul 7, prin raportare doar la Europa de Est.



III. PRIORITĂȚI SECTORIALE:

● UTILITĂȚILE PUBLICE



BUCUREȘTI
PRIORITĂȚI
2020-2024

AMCHAM
ROMANIA
AMERICAN CHAMBER OF COMMERCE IN ROMANIA



- ✓ **Reabilitarea și reînnoirea rețelelor de utilități publice** (încălzire și canalizare) și elaborarea unui concept integrat de alimentare cu energie termică la nivelul orașului subsumat unui program de modernizare a CET-urilor.

În prezent, multe zone din oraș se confruntă cu întreruperi de alimentare, în special în perioada iernii. Pentru astfel de investiții există surse multiple de finanțare, inclusiv fonduri europene sau emiterea de obligațiuni pe termen lung către investitorii instituționali sau către populație. Reabilitarea rețelelor de utilități publice va permite livrarea serviciilor către consumatori într-un mod eficient și va asigura permanența livrării, motiv pentru care ar trebui demarată în etape prioritizate. UTILITĂȚILE PUBLICE se află într-o stare critică și trebuie modernizate și eficientizate, câteva măsuri propuse pentru remedierea situației curente fiind:

- ✓ **Stimularea eficienței energetice** la nivelul clădirilor și infrastructurii de iluminat public prin:
 - **Modernizarea clădirilor deținute sau administrate de Primărie în vederea îmbunătățirii performanței energetice** prin atingerea țintelor de consum energetic redus, pentru a se apropia cât mai mult de construcțiile pasive sau cu consum de energie aproape de zero (nZEB). Toate clădirile nou construite de Primărie trebuie să respecte obligatoriu aceste standarde, prin conformare la prevederile Directivei 2010/31/UE privind performanța energetică a clădirilor.
 - **Reabilitarea și eficientizarea infrastructurii de iluminat public** prin amplasarea de corpuri de iluminat de tip LED sau similare și instituirea unui mecanism inteligent de control, reglare și funcționare a sistemului de iluminat, care să asigure un consum redus de energie.
- ✓ **Realizarea unui master plan digital privind amplasarea rețelelor de utilități** și capacitatea acestora, sub rezerva asigurării, în subsidiar, a protecției elementelor de infrastructură critică.

Centralizarea și publicarea acestor informații pot sprijini cetățenii și investitorii în decizia de achiziționare a unor terenuri și imobile. Totodată, este necesară centralizarea datelor privind amplasarea rețelelor de utilități publice, a stării și a capacității acestora, de la toți operatorii de utilități, pentru a evita situațiile în care investiții majore sunt întârziate de necesitatea relocării rețelelor de utilități a căror prezență pe amplasament nu era cunoscută.

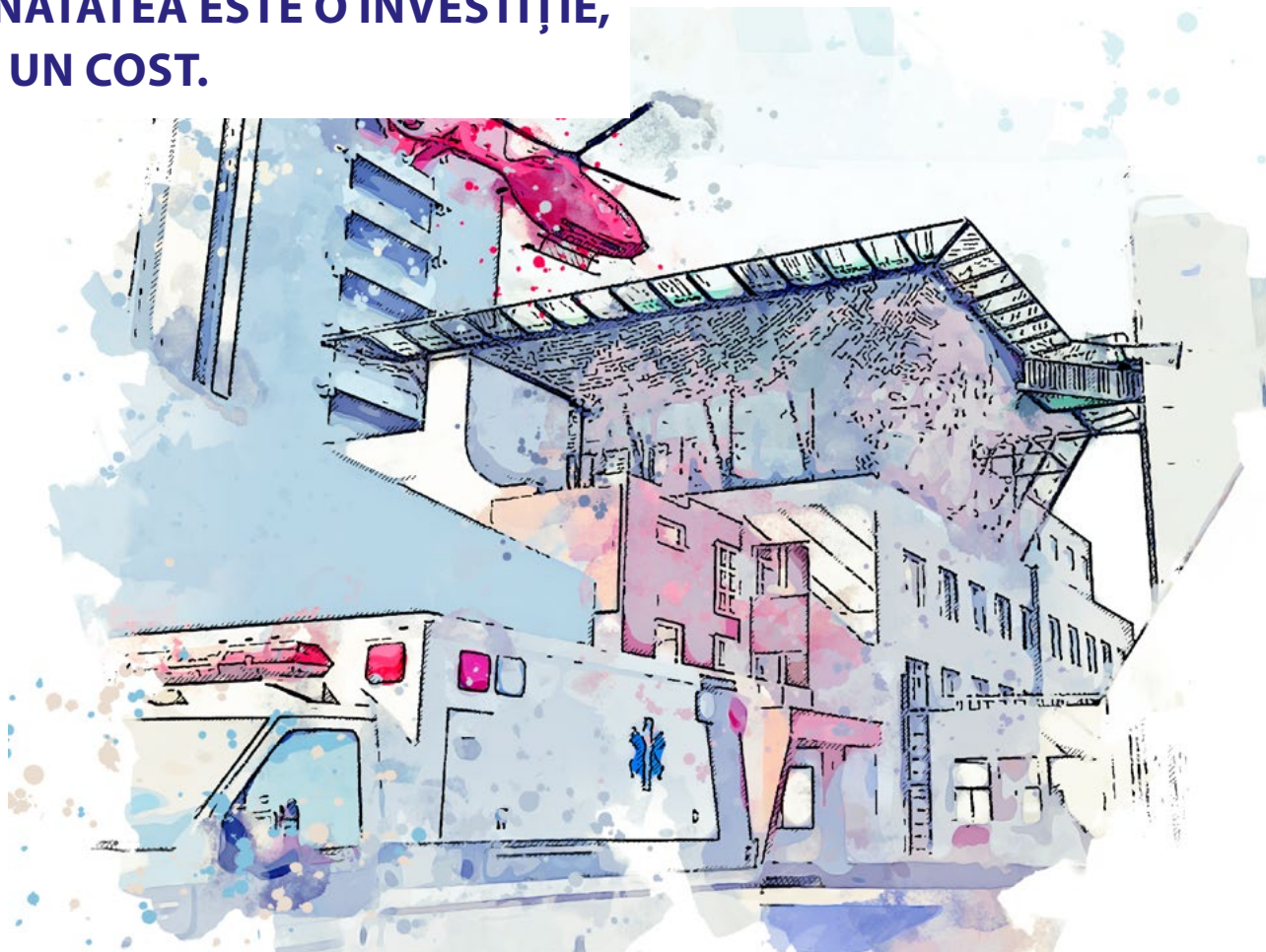
- ✓ Extinderea rețelelor de canalizare înaintea dezvoltării proiectelor imobiliare noi. De asemenea, ar trebui utilizată o perspectivă zonală, nu una limitată strict la un imobil nou construit.



III. PRIORITĂȚI SECTORIALE:

○ SĂNĂTATEA

**SĂNĂTATEA ESTE O INVESTIȚIE,
NU UN COST.**



BUCUREȘTI
PRIORITĂȚI
2020-2024

AMCHAM
ROMANIA
AMERICAN CHAMBER OF COMMERCE IN ROMANIA



SĂNĂTATEA este unul dintre cele mai deficitare domenii ale Bucureștiului. Măsurile pentru gestionarea provocărilor sistemului de sănătate din București vizează:

- ✓ **Investițiile în infrastructură** pentru a crește nivelul calității și eficientizarea serviciilor medicale oferite cetățenilor, prin câteva inițiative precum:
 - **Investiții în centre medicale**, prin modernizarea spitalelor cu echipamente medicale noi sau construirea unor noi unități medicale (multi și mono specializate), dotate cu tehnologie de ultimă oră. De exemplu, realizarea Complexului Medical "Carol Davila" – University Medical City prin dezvoltarea unei amenajări urbane moderne, în jurul noului sediu al Facultății de Medicină și a obiectivelor aferente acesteia – spital universitar, campus universitar, centre de cercetare etc.
 - **Modernizarea centrelor de urgență** aflate în subordinea Primăriei pentru a asigura un răspuns prompt și eficient în cazul unor evenimente neprevăzute, precum și o coordonare optimă cu instituții adiacente, precum ISU București.
 - **Eficientizarea achizițiilor din sănătate** printr-o simplificare a procesului actual de achiziție și o transparentizare a modului în care banii publici sunt cheltuiți.



- ✓ **Digitalizarea sistemului medical** prin crearea unui sistem unic de programări la nivelul orașului și prin transmiterea documentelor în format electronic, contribuind astfel la eficientizarea procesului medical și la reducerea timpului de așteptare pentru pacienți.
- ✓ **Aderarea la European Healthy Cities Network** a Organizației Mondiale a Sănătății și dezvoltarea unei strategii de sănătate publică la nivelul Municipiului București și a unui plan de acțiune pentru implementarea conceptului de "oraș sănătos".
- ✓ **Încurajarea inovației în materie de sănătate urbană** prin organizarea unor centre de cercetare și inovare afiliate universităților, a unor evenimente recurente de tip hackathon, care să invite start-up-uri și antreprenori să propună soluții la problemele urbane, formarea unor echipe de cercetare și inovare în cadrul primăriei și a altor instituții ale statului, care să se ocupe în mod exclusiv de creșterea nivelului sănătății publice în capitală.
- ✓ **Dezvoltarea unor campanii de comunicare publică vizând creșterea alfabetizării în domeniul sănătății** (*health literacy*) și încurajarea adoptării unui stil de viață sănătos prin programe adaptate fiecărei categorii de vârstă (spre exemplu, promovarea activităților sportive și a unei nutriții sănătoase, precum și a mijloacelor alternative de transport).



III. PRIORITĂȚI SECTORIALE:

● EDUCAȚIA

**„CUM ARATĂ ASTĂZI ȘCOALA,
VA ARĂTA MÂINE ȚARA!” SPIRU HARET**



BUCUREȘTI
PRIORITĂȚI
2020-2024

AMCHAM
ROMANIA
AMERICAN CHAMBER OF COMMERCE IN ROMANIA



EDUCAȚIA reprezintă o altă dimensiune deficitară a Bucureștiului ale cărei provocări trebuie gestionate în mod eficient pentru a oferi cetățenilor acces la un proces educațional de calitate, dar și pentru a consolida poziția capitalei drept unul dintre principalele centre educaționale la nivel național.

- ✓ **Investiții în infrastructură** pentru asigurarea condițiilor optime de învățare pentru elevi și studenți
 - **Renovarea și reabilitarea școlilor.**
 - **Modernizarea școlilor** prin cumpărarea de materiale auxiliare și prin dotarea cu aparatură modernă, sprijinind astfel îmbunătățirea procesului de predare.
 - **Dotarea școlilor cu echipamentele și infrastructura necesare predării online** (laptop-uri, tablete, sisteme audio-video, conexiune Wi-Fi) pentru asigurarea accesului la educație al tuturor elevilor, în contextul pandemiei de COVID-19, dar și pentru stimularea trecerii la un model de învățământ hibrid.
 - **Construirea unor noi școli, grădinițe și creșe** pentru a se putea acoperi necesarul de cereri anuale prognozate.
 - **Construirea unor noi cămine studențești** acolo unde creșterea numărului de studenți justifică aceste proiecte, precum și modernizarea căminelor deja existente.
- ✓ **Înființarea unor centre de tip *before/after school* pentru toate nivelurile de studiu (primar, gimnazial și liceal), în special în zonele mai puțin dezvoltate ale orașului**, în cadrul cărora elevii să poată beneficia de mese calde, suport pentru rezolvarea temelor și aprofundarea noțiunilor studiate la clasă, dar și de consiliere și îndrumare.
- ✓ **Stimularea înființării unor cluburi tematice (de lectură, matematică, științe, discipline socio-umane etc.)** la nivelul școlilor și liceelor ar permite aprofundarea unor teme interdisciplinare complementare curriculei școlare și în acord cu interesele și nevoile elevilor.
- ✓ **Stimularea colaborării dintre instituțiile publice de învățământ și mediul local de afaceri**, prin facilitarea organizării unor programe de vară de tip internship pentru elevii de liceu, ar aduce elevilor beneficii privind orientarea în carieră prin experiența profesională și activitățile de mentorat de care aceștia ar beneficia.
- ✓ **Înființarea de școli profesionale locale și încurajarea învățământului în sistem dual**, după modele aplicate cu succes în orașe precum Brașov și Sibiu, vor avea efecte pozitive pe termen lung asupra pieței muncii în București și asupra competitivității economice a Bucureștiului prin formarea forței de muncă pentru a răspunde nevoilor pieței.
- ✓ **Dezvoltarea și derularea unor campanii educaționale multi-animale, la nivelul tuturor școlilor și liceelor din București**, care să vizeze aspecte precum educația pentru mediu, educația financiară, educația rutieră etc., vor avea un efect pozitiv asupra dezvoltării sustenabile a Bucureștiului, prin conștientizarea impactului individual asupra unor probleme cu care se confruntă comunitatea.
- ✓ Crearea unor centre de inovare pe lângă universități, precum și a unor centre de excelență în cadrul universităților pentru **stimularea apariției unui pol de inovare** în rândul comunității academice.
- ✓ **Susținerea dezvoltării profesionale continue a cadrelor didactice**, prin facilitarea accesului la cursuri de specializare și la resurse educaționale moderne, atât clasice, cât și digitale, va crește calitatea actului educațional. Astfel de programe ar trebui derulate în parteneriat cu societatea civilă și ar trebui să vizeze oferirea accesului la modele europene de bune practici în materie de predare pentru cadrele didactice din Municipiul București.

III. PRIORITĂȚI SECTORIALE:

● TRAFIC – INFRASTRUCTURĂ RUTIERĂ

Bucureștiul este pe primul loc în topul orașelor cu cel mai aglomerat trafic din Europa și pe locul 14 global, din 416 orașe analizate din 57 țări de pe 6 continente! În 2019, nivelul de congestie a traficului a fost de 52% (în creștere cu 4% față de 2018), ceea ce înseamnă că o călătorie de 30 de minute durează cu 52% mai mult.



ANUAL, O PERSOANĂ PIERDE 227 DE ORE
ÎN TRAFIC, ADICĂ 9 ZILE ȘI 11 ORE ÎN CARE AR PUTEA:

SĂ CITEASCĂ 6831 DE PAGINI DIN
ÎN CĂUTAREA TIMPULUI PIERDUT DE MARCEL PROUST

SĂ ASCULTE DE 4365 DE ORI IMAGINE
A LUI JOHN LENON

SĂ FACĂ 6568 DE CLĂTITE

SĂ VIZIONEZE 130 DE MECIURI DE FOTBAL

SĂ VADĂ 201 DE EPISOADE DIN GAME OF THRONES

SĂ PLANTEZE 228 DE COPACI!

Sursa: TomTom Traffic Index 2019.



BUCUREȘTI
PRIORITĂȚI
2020-2024

AMCHAM
ROMANIA
AMERICAN CHAMBER OF COMMERCE IN ROMANIA

III. PRIORITĂȚI SECTORIALE:

● TRAFIC – INFRASTRUCTURĂ RUTIERĂ



BUCUREȘTI
PRIORITĂȚI
2020-2024

ROMANIA
AMCHAM
AMERICAN CHAMBER OF COMMERCE IN ROMANIA

Multe dintre problemele legate de trafic pot fi rezolvate în mod eficient folosind în mod inteligent volumul mare de date disponibile, cu sisteme tip **Big Data** sau **data analytics**. **INFRASTRUCTURA RUTIERĂ** devine o provocare din ce în ce mai mare, ca urmare a creșterii populației și a numărului de mașini la nivelul capitalei, îndeosebi în anumite zone ale orașului. În acest sens, recomandăm:

- ✓ **Decongestionarea migrației zilnice spre și dinspre nordul orașului**, prin echilibrarea dezvoltării economice și a ofertei de muncă și în celelalte azimuturi, în special în estul și sudul orașului, în prezent potențialul acestor zone nefiind utilizat.
- ✓ **Susținerea finalizării centurii Bucureștiului**, dotată la nivel de autostradă (inel exterior) pentru reducerea numărului de mașini cu tonaj mare din oraș, a călătorilor care se află în tranzit, dar și pentru eliminarea blocajelor constante de pe centură și **susținerea finalizării reabilitării și modernizării actualei centuri (DNCB) la profil de drum expres**.
- ✓ **Construirea unor inele suplimentare** pentru fluidizarea traficului din interiorul orașului și **a unor pasaje subterane și supraterrane** în intersecțiile foarte aglomerate pentru a degreva principalele noduri de trafic.
- ✓ **Implementarea unui sistem de monitorizare și control al traficului**, folosind semafoare inteligente, introducerea în mod real a **“undeii verzi”** (de exemplu, după modelul Budapestei).



- ✓ **Construirea unor parcuri subterane și/sau supraetajate și implementarea soluțiilor de tip smart parking** care să contribuie la eliberarea benzilor de circulație și totodată la decongestionarea traficului.

De asemenea, se poate avea în vedere dezvoltarea unor parteneriate cu proprietarii centrelor comerciale pentru utilizarea spațiilor de parcare în intervalul orar 22:30-08:30 de către persoanele care locuiesc în apropierea acestor centre.



- ✓ **Construirea unor stații Park & Ride în regiunea București-Ilfov**, în apropierea intrărilor în Municipiul București și a nodurilor de transport public (stații de metrou, stații de tren urban, stații de pe centura feroviară a capitalei).
- ✓ **Crearea unor piste de biciclete și trotinete**, cu rampe de trecere și acces, precum și amenajarea unor zone de parcare pentru acestea, încurajând astfel transportul alternativ și decongestionarea traficului.

Orașele din jurul lumii se confruntă cu provocări legate de traficul urban

Spațiu pentru cetățeni

Mai mult spațiu comun (ex., trotuare, grădini), promovând bunăstare și mobilitate activă

Siguranța drumurilor

Scăderea numărului de accidente rutiere

Acces și conveniență

Rezidenții ajung cu o ușurință mai mare la diferitele mijloace de transport

Mediu

Stimularea activităților care ajută mediul și reduc poluarea

Accesibilitate de preț

Transportul public la prețuri accesibile

Fluidizarea traficului

O congestie mai mică a traficului prin măsuri care promovează o utilizare mai redusă a mașinilor

Fiabilitate

Punctualitatea mijloacelor de transport

Managementul inteligent al mobilității

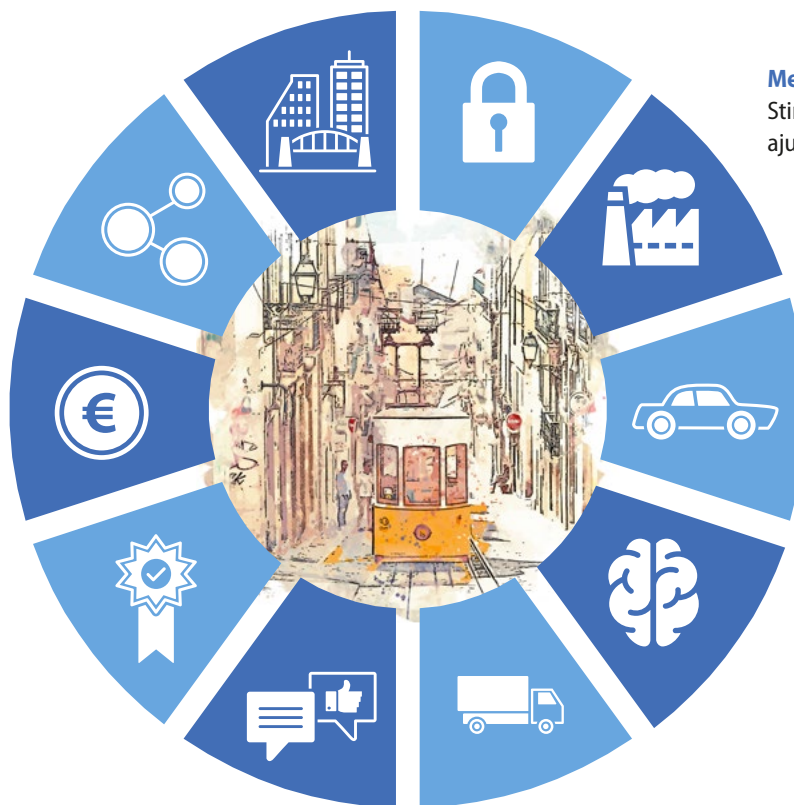
Controlul și managementul în timp real al traficului (ex., taxe inteligente, acces condiționat de trafic și parcări inteligente)

Experiența călătorilor

Servicii simplificate pentru plată și accesibilitatea informațiilor

Eficiență în livrarea bunurilor

O eficiență mai mare în livrarea de bunuri în centrul orașului



TRANSPORTUL PUBLIC este un domeniu care are nevoie de adaptare constantă datorită dezvoltării continue a Bucureștiului. Măsuri recomandate pentru îmbunătățirea și eficientizarea transportului public:



- ✓ **Optimizarea rețelei de transport** poate fi realizată folosind mai multe mecanisme precum:
 - **Reanalizarea densității traficului, numărului și poziției stațiilor** și frecvenței de circulație a mijloacelor de transport.
 - **Alinierea stațiilor și orarelor** diferitelor mijloace de transport pentru diminuarea timpilor de așteptare, precum și a duratei călătoriei.
 - **Realizarea unei aplicații** care poate oferi date în timp real despre stadiul și potențialele întârzieri ale mijloacelor de transport, pentru a sprijini o planificare mai bună a călătoriilor.
 - **Oferirea unui singur tip de bilet** pentru toate mijloacele de transport public și **introducerea abonamentelor zonale**, pentru a simplifica procesul de plată și a încuraja o utilizare pe scară largă și diversificată a mijloacelor de transport disponibile.
 - **Accesibilizarea transportului în comun pentru persoanele cu dizabilități**, prin asigurarea rampelor de acces în toate mijloacele de transport.
 - **Implementarea unor indicatori de performanță** care să măsoare timpii din trafic și lungimea rutelor pentru a contribui la o evaluare structurată a transportului în comun și a ajuta la identificarea principalelor zone de îmbunătățire.

- **Conectarea cartierelor nou construite la rețeaua de transport public** pentru a oferi o alternativă viabilă la transportul cu mașina proprie.
- **Introducerea benzilor de circulație dedicate** pentru transportul în comun (autobuze, troleibuze, taxi) și pentru ambulanțe.
- ✓ **Dezvoltarea infrastructurii, flotei și echipamentelor** prin investiții care îmbunătățesc accesibilitatea și reduc timpul de tranzit. Trei măsuri pe care le recomandăm sunt:
 - **Extinderea metroului și construirea unor linii de tren urban**, care facilitează o conexiune mai rapidă între principalele puncte de interes ale Bucureștiului (de exemplu, legarea aeroportului de oraș), precum și între București și localitățile din zona metropolitană (prin reabilitarea și modernizarea centurii feroviare a capitalei și a stațiilor de pe traseul acesteia).
 - **Modernizarea și extinderea rețelei de tramvai.**
 - **Extinderea și modernizarea flotei mijloacelor de transport** pentru a reduce timpul de tranzit și a facilita condiții mai bune în mijloacele de transport, încurajând astfel cetățenii să le utilizeze.
- ✓ **Susținerea demersurilor pentru reabilitarea Gării de Nord**, care vizează transformarea acesteia într-un **pol intermodal de transport.**





- ✓ **Reabilitarea și modernizarea centurii feroviare a capitalei și a stațiilor de pe această linie.** Semnalăm potențialul economic major al centurii feroviare a capitalei pentru stimularea activității economice în localitățile limitrofe Bucureștiului, dar și în privința creșterii mobilității urbane, cu impact pozitiv asupra sectorului transporturilor la nivelul Municipiului București și al regiunii București-Ilfov.

Transformarea Gării de Nord într-un pol feroviar inter-modal este esențială, atât în contextul european privind dezvoltarea sectorului transporturilor, cât și în contextul Planului de mobilitate urbană durabilă 2016-2030 – Regiunea București-Ilfov, fiind inclusă, de asemenea, în Strategia de dezvoltare a infrastructurii feroviare elaborată de CFR.

- Proiectul, care presupune structurarea stației București Nord în două terminale feroviare, precum și conservarea clădirii actuale a Gării de Nord și transformarea ei într-un centru comercial, se bucură de un interes puternic al investitorilor și poate contribui decisiv la creșterea mobilității durabile în Regiunea București-Ilfov.
- Reabilitarea și modernizarea centurii feroviare a capitalei și a stațiilor de pe acest traseu se înscrie în linia obiectivelor europene privind mobilitatea persoanelor și va contribui la activarea întregului potențial economic al regiunii limitrofe Bucureștiului prin asigurarea unei conexiuni directe, rapide și nepoluante cu polii economici ai capitalei.



BUNE PRACTICI folosite de orașe la nivel internațional pentru rezolvarea problemelor de trafic

1



Reducerea numărului de mașini și creșterea gradului de utilizare și acoperire a transportului public

- **Planuri de mobilitate** pentru companiile mari
- Crearea de străzi cu limitări de trafic
- **Taxe** sau restricții pentru folosirea mașinilor în oraș
- **Benzi de prioritate** pentru vehiculele de transport în comun și urgențe

2



Integrarea rețelei de transport a orașului

- **Transport public intermodal** și stații cu folosire multiplă
- Soluții de mobilitate "as a service", integrând toate mijloacele de transport într-o singură platformă de planificare și plată
- Locuri de parcare în afara orașului, integrate cu stații cheie de transport public

3



Promovarea unui oraș inteligent conectat și inovativ

- **Infrastructură inteligentă** pentru managementul traficului și semnalizare
Exemplu: parcuri inteligente, rute optimizate și indicatoare
- **Structură de date deschisă** cu acces public
- **Reglementări** pentru noi modalități de transport

4



Model de guvernare

- Autoritatea principală **funcționează la nivel regional**
- Operatorii sunt angajați și coordonați de o autoritate locală
- **Managementul nu depinde de ciclul politic**
- Municipalitățile colaborează îndeaproape cu anumiți operatori având un rol secundar, dar încă cu putere de veto

Orașe studiate:



Sursa: BCG Analysis.

III. PRIORITĂȚI SECTORIALE:

● URBANISM



BUCUREȘTI
PRIORITĂȚI
2020-2024

AMCHAM
ROMANIA
AMERICAN CHAMBER OF COMMERCE IN ROMANIA

URBANISMUL este un atribut primordial al Primăriei și trebuie tratat cu prioritate, având influență majoră asupra dezvoltării orașului.

- ✓ **Actualizarea permanentă a Planului Urbanistic General**, pentru a se ține pasul cu dezvoltarea orașului. Întregul său conținut, precum și conținutul Planurilor Urbanistice Zonale sau de Detaliu care îi aduc modificări, trebuie să fie accesibile. Câteva aspecte de avut în vedere:
 - **Adaptarea arhitecturii noilor clădiri** la zona în care sunt plasate.
 - **Introducerea unor zone, în funcție de capacitatea infrastructurii, în care să se poată construi clădiri foarte înalte** – astfel de zone lipsesc în prezent, în consecință, este încurajată indirect creșterea densității construcțiilor și reducerea spațiilor verzi.
- ✓ **Elaborarea unei strategii multisectoriale pentru dezvoltarea pe termen mediu și lung a Bucureștiului**, cu o ierarhizare a priorităților, o planificare a proiectelor concrete de urmat și indicatori măsurabili. Urmărirea cu strictețe a îndeplinirii obiectivelor din strategie, în orizontul de timp prevăzut pentru fiecare dintre ele și comunicată tuturor părților cointeresate. Câteva aspecte de avut în vedere:
 - **Protejarea clădirilor de patrimoniu** – este necesară elaborarea unui plan multianual de protejare a clădirilor simbol și istorice, pentru salvarea întregului patrimoniu imobiliar construit ante sau interbelic. Pot fi avute în vedere inclusiv parteneriate cu mediul privat.
 - **Reabilitarea clădirilor** din București, atât a locuințelor, cât și a celor administrative și de patrimoniu, în baza unor considerente precum aspectele de eficiență energetică și îmbunătățirea design-ului urbanistic.
 - **Planificarea construcțiilor care generează aglomerări urbane** – planificarea trebuie făcută după modele de date care arată consumul de resurse, prezența unui număr mare de persoane, accesibilitate prin transportul în comun și traficul auto, menite să creeze o distribuție uniformă a acestor clădiri.
- ✓ **Reevaluarea riscului seismic la nivelul orașului** și implementarea unor măsuri de minimizare a pagubelor și pierderii de vieți omenești în caz de cutremur.



III. PRIORITĂȚI SECTORIALE:

○ TURISM ȘI CULTURĂ



BUCUREȘTI
PRIORITĂȚI
2020-2024

AMCHAM
ROMANIA
AMERICAN CHAMBER OF COMMERCE IN ROMANIA



- ✓ **Dezvoltarea potențialului turistic în vederea transformării Bucureștiului într-o capitală prietenoasă cu turiștii** (tourist-friendly) prin măsuri precum:
 - Dezvoltarea unor **carduri/tichete pentru turiști cu valabilitate extinsă** (minimum o zi) pentru transportul în comun și vizitarea obiectivelor turistice.
 - Asigurarea unor **locuri de parcare dedicate pentru autobuzele turistice** în apropierea principalelor obiective de vizitat (de exemplu, Palatul Parlamentului, Muzeul Satului, Palatul Regal etc.).
 - **Dezvoltarea centrelor de informare turistică** în punctele cheie ale orașului (Gara de Nord, Aeroportul Otopeni, Centrul istoric, muzee etc.).
 - Amplasarea unor **panouri bilingve** (inclusiv în transportul în comun și în apropierea principalelor obiective turistice) pentru a facilita orientarea și informarea turiștilor.
 - **Facilitarea accesului de la aeroport către capitală.**
 - Realizarea unor **broșuri** despre istoria și arhitectura orașului, în special din secolele al XIX-lea și al XX-lea, atuuri ale Bucureștiului, de mare interes pentru vizitatori; distribuirea acestora în hoteluri, restaurante, clădiri de birouri, centre de informare turistică etc.
 - **Crearea unui Centru Național de Conferințe (Convention Center)**, după modelul marilor capitale europene (Viena, Berlin, Londra), pentru a crește atractivitatea Bucureștiului drept o locație pentru evenimente internaționale de anvergură și nu numai.
- ✓ **Extinderea numărului și diversitatea evenimentelor culturale** pentru a crește vizibilitatea orașului, a oferi oportunități de recreere pentru cetățeni și a stimula consumul cultural, precum și pentru a atrage un număr mai mare de turiști (de exemplu, organizarea unor evenimente similare cu Festivalul „George Enescu”).





MEDIUL DE AFACERI ȘI PIAȚA MUNCII este o dimensiune unde Bucureștiul se clasează pe un loc mai bun între capitalele europene, comparativ cu domeniile analizate anterior. Capitala prezintă cele mai mici niveluri de șomaj, în mare parte datorită companiilor mari ale căror sedii centrale se află în București, și deși costul de viață este mai mare decât în alte zone, el este susținut de nivelul salarial de asemenea mai ridicat. Pentru o dezvoltare și mai bună a mediului de afaceri, în completarea măsurilor deja amintite în cadrul celorlalte capitole, recomandăm:

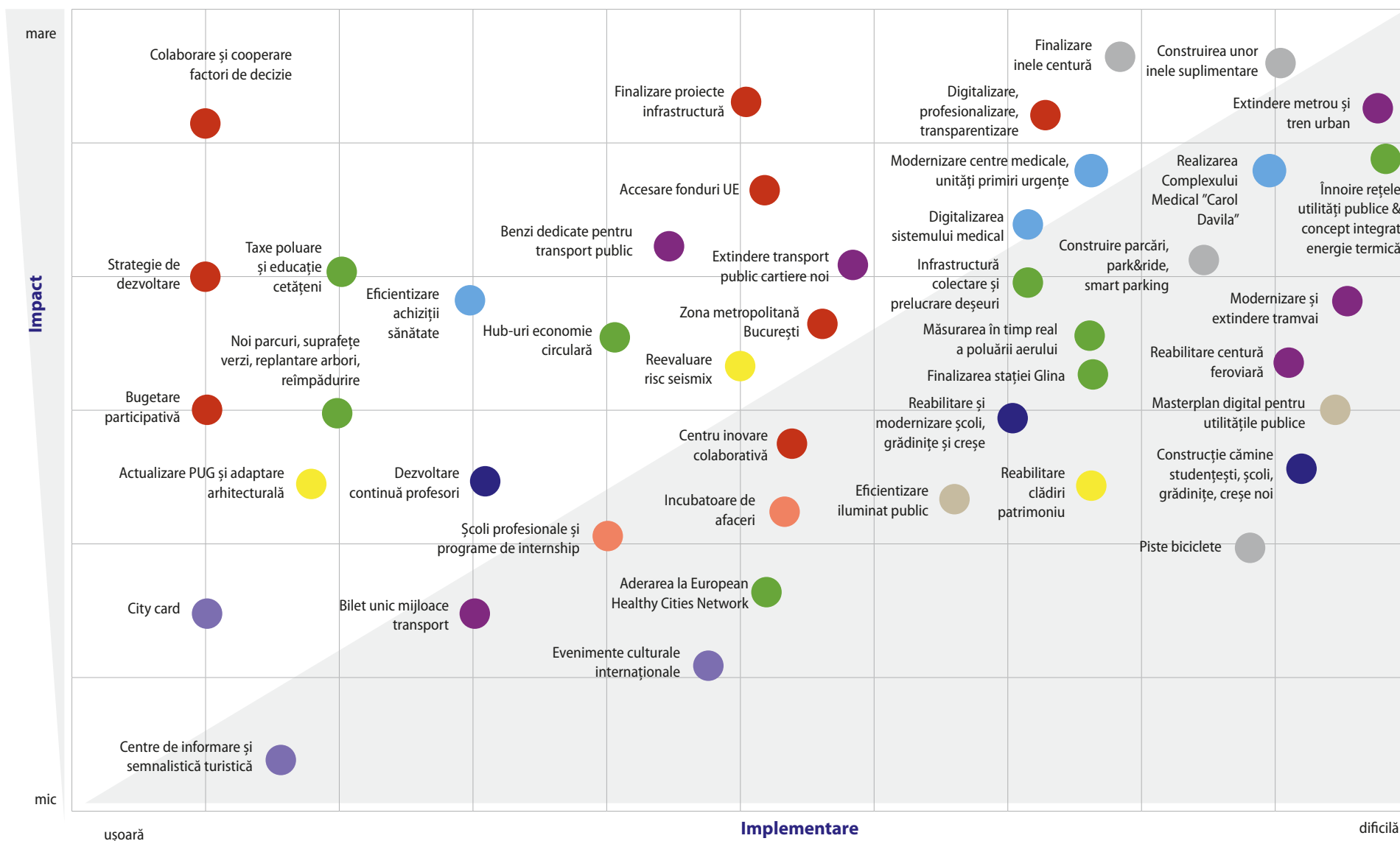
- ✓ **Crearea unui climat favorabil pentru atragerea investițiilor** și a firmelor care doresc să dezvolte în special industriile cu valoare adăugată mare, precum cele din domeniile tehnologiei informației și cercetării.
- ✓ **Dezvoltarea unor incubatoare de afaceri**, prin Parteneriat public-privat, pentru a crea un context favorabil pentru inițiativele antreprenoriale și valorificarea acestora drept potențiale servicii implementabile la nivelul comunității.
- ✓ Introducerea unor **planuri de mobilitate pentru companiile mari**, cu un număr mare de angajați.



Perioadele de început de mandat, subsecvente ciclurilor electorale, reprezintă momente oportune pentru o reflecție asupra provocărilor și oportunităților noii administrații și pentru conturarea unei viziuni strategice pentru gestionarea, respectiv valorificarea acestora. București, capitala României și principalul centru economic, administrativ și cultural, joacă un rol-cheie în arhitectura de dezvoltare și creștere economică a României.

- ➔ Bucureștiul, ca și România per ansamblu, se confruntă cu o serie de provocări uriașe, deopotrivă noi, generate de pandemia de coronavirus, dar și vechi, acumulate în timp și acutizate de lipsa unei strategii coerente și a cooperării transpartinice și transciclice esențiale pentru rezolvarea de manieră sustenabilă a problemelor capitalei.
- ✔ Retrospectiv, numeroase metropole europene și globale s-au confruntat cu provocări similare. În acest sens, Bucureștiul are avantajul de a putea crea soluții la problemele curente prin raportare la modele de bune practici recunoscute la nivel internațional și adaptarea acestora în context local.
- ➔ În plan global, ne confruntăm cu o criză medicală care se întrepătrunde cu o criză economică, ale căror repercusiuni sunt resimțite la toate nivelurile societății.
- ✔ Contextul actual creează totodată o serie de oportunități – de la regândirea politicii economice la nivelul Uniunii Europene și al statelor membre și reșezarea piramidei sectoarelor strategice, la schimbarea filosofiei de afaceri a companiilor sau crearea unei culturi a responsabilității în rândul cetățenilor.
- ✔ În egală măsură, ne aflăm în fața unor alocări de fonduri istorice la nivelul Uniunii Europene, care creează oportunități suplimentare pentru București, cu condiția să fim pregătiți și să vrem să beneficiem de ele.
- ✔ Asistăm la tendința în creștere a procesului de urbanizare la nivel global, specialiștii preconizând în viitor trecerea la organizarea administrativă de la 200 de țări la 600 de mega-orașe, în care va locui 80% - 85% din populația lumii. Până în 2035 - 2040 aceste orașe vor cumula 90% din activitatea economică și culturală*. Dat fiind că Bucureștiul se numără printre viitoarele 600 de mega-orașe conform previziunilor actuale, orice strategie pe termen lung trebuie să țină cont de această evoluție care generează noi perspective politice, economice și sociale.
- ✔ Odată cu rezolvarea de o manieră eficientă, sustenabilă și transparentă a problemelor semnalate inclusiv în acest document, Bucureștiul va urca în clasamentele globale și europene și va deveni mai atractiv pentru locuitorii săi, pentru companiile localizate deja aici, dar și pentru cele care iau la acest moment în calcul relocarea în Europa Centrală și de Est.
- ✔ Prioritățile incluse în acest document arată că, dacă ne dorim, planificăm strategic și coerent și ne unim forțele, Bucureștiul poate deveni un pol de inovație, o atracție turistică, o destinație preferată pentru stabilirea sediilor companiilor, o capitală verde, digitalizată, cu administrație transparentă, un model de creștere economică sustenabilă.

* Dr. Kjell Nordstrom, profesor și autor, în cadrul unei prezentări susținute pentru membrii AmCham România, noiembrie 2018.



Sursa: AmCham, BCG.

- Măsură transversală
- Mediu și sustenabilitate
- Utilități publice
- Sănătate
- Educație
- Infrastructură rutieră
- Transport public
- Urbanism
- Turism și cultură
- Mediu de afaceri și piața muncii

Camera de Comerț Americană în România (AmCham România) este de 25 de ani una dintre cele mai reprezentative asociații ale comunității de afaceri din România, fiind recunoscută drept un promotor al dialogului public-privat pe teme ce privesc mediul de afaceri, politicile publice cu impact asupra economiei, competitivitatea României sau dinamica relațiilor comerciale între SUA și România.

În prezent, cele peste 450 de companii membre ale comunității AmCham România – companii americane, internaționale și românești, fac posibilă implicarea AmCham în promovarea priorităților economice pentru multe domenii de activitate, prin grupuri de lucru specializate, precum: Guvernanță Corporativă, Concurență și Ajutor de Stat, Educație și Piața Muncii, Energie, Fiscalitate, Fonduri Europene, Achiziții Publice și Parteneriat Public-Privat, Economie Digitală, Mediu, Piața de Capital & Servicii Financiare, Macroeconomie, Piața Imobiliară și Turism.

Pentru companii, afilierea la AmCham reprezintă o expresie a angajamentului și responsabilității față de calitatea climatului investițional în care activează, precum și față de contribuția la evoluția socio-economică a României în ansamblu.

Conexiunea cu mediul de afaceri internațional este asigurată prin acreditarea AmCham România de către Camera de Comerț a SUA și afilierea la rețeaua europeană a Camerelor de Comerț Americane.

În plan intern, AmCham România se bucură de o bună colaborare instituțională cu Ambasada Statelor Unite la București și face parte din platforme de consultare, precum Coaliția pentru Dezvoltarea României, alături de alte organizații partenere din mediul asociativ care urmăresc obiective comune.

Pentru mai multe detalii despre activitatea AmCham România, vă invităm să ne vizitați la www.amcham.ro

CONSILIUL DIRECTOR AL AMCHAM ROMÂNIA

Președinte:

Ionuț Simion

Country Managing Partner – PwC Romania

Vicepreședinți:

Jovan Radosavljevic

General Manager – Coca-Cola HBC Romania

Omer Tetik

CEO – Banca Transilvania

Trezorier:

Alexander Milcev

Tax & Law Leader Romania, Partner – EY Romania

Membri:

Cristian Agalopol

Central & Eastern Head Securities and Capital Markets – Citibank

Dorin Pena

General Manager – Cisco Romania

Anca Damour

Executive Board Member – Carrefour Romania

Alexandru Reff

Country Managing Partner – Deloitte Romania

Daniela Nemoianu

Senior Partner – Nemoianu Consulting Tax & Law

Elisabeta Moraru

Country General Manager – Google Romania

Sevan Kaloustian

Managing Director – Janssen, Johnson & Johnson Romania

Violeta Luca

Country General Manager – Microsoft Romania

Roberto Musneci

Co-Founder & Senior Partner – Șerban & Musneci Associates

PROSPERITATE

Redresare – Competitivitate – Creștere Economică

România este responsabilitatea noastră – o economie deschisă și o societate inclusivă, cu instituții democratice puternice, cu un sector privat competitiv și sustenabil și cu cetățeni implicați, sănătoși, educați, care se bucură de bunăstare și siguranță.





Mulțumim contribuitorilor la prezenta ediție, reprezentanți ai:

2CHECKOUT

BOSTON CONSULTING GROUP

CERTSIGN

DELOITTE

ENEL

EU ADVISORS

GAC INNOVATION

GRAYLING

GREEN REVOLUTION
ASSOCIATION

GTS TELECOM

HAPPY CITIES

HAPPY TOUR

IBM ROMANIA

ING BANK ROMANIA

JANSSEN, JOHNSON
& JOHNSON

JLL

MEGA IMAGE

NEXUS CONSULTING
INTERNATIONAL

NN ASIGURARI DE VIATA

P&G

PUBLIC AFFAIRS SOLUTIONS

RAIFFEISEN BANK

REFF & ASSOCIATES

ROCHE ROMANIA

SAP

THE E-LEARNING COMPANY

TDP PARTNERS

TMF GROUP

UPS ROMANIA

VARINAK EUROPE

WATERS ROMANIA



BUCUREȘTI
PRIORITĂȚI
2020-2024

Echipa AmCham România:

Anca Harasim, Executive Director ✉ harasim@amcham.ro

Letiția Pupăzeanu, Policy Director ✉ lpupazeanu@amcham.ro

Camelia Stanciu, Events & Marketing Manager ✉ cstanciu@amcham.ro

Manuel Cazac, Public Policy Assistant ✉ mcazac@amcham.ro

Raluca Manea, Advocacy & External Relations Coordinator ✉ rmanea@amcham.ro

Andreea Roman, Communication & Membership Manager ✉ aroman@amcham.ro

